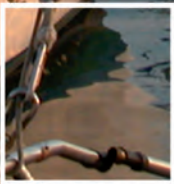
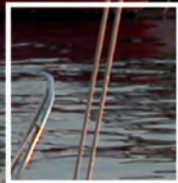
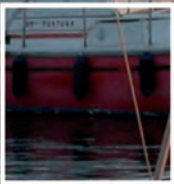


GUIDA
AGLI
ITINERARI



SENSE OF
MARUGGIO

– The village of records

You know Maruggio's flourishing past by its historic centre. Additionally, its genuine uniqueness lies in the sea, just 2 kms (1.2 mi) away from the old borg, the most beautiful waters in the world, according to *Vanity Fair* Italian magazine. A crystal-clear water stretch sheltered by the highest dunes in Europe, similar to the ocean ones. What's more, on its seabed facing Torre Ovo area, you can be fascinated by the most spectacular scenery on the planet: calcareous trunk-shaped sculptures created by nature.

Your holiday in Maruggio is comparable to diving into the primordial soup.

– Nel paese dei primati

Ne riconosci il fiorente passato dal suo centro storico. Ma la sua vera unicità sta nel mare, a 2 km dal borgo. Il più bello del mondo, secondo Vanity Fair. Una distesa cristallina schermata dalle dune più alte d'Europa, simili a quelle oceaniche. E sul fondale di fronte alla costiera Torre Ovo, il fascino di un paesaggio senza eguali nel pianeta: sculture calcaree create dalla natura, a foggia di tronchi d'albero. La tua vacanza a Maruggio come un tuffo nel brodo primordiale.

Follow the hashtag
Visit the web site
Download the App



Segui l'hashtag
Visita il portale
Scarica l'App



#vivileterredelprimitivo



www.vivileterredelprimitivo.it



CONTENTS

Maruggio, between charm and mistery **04**
Maruggio,
tra fascino e mistero

Walking in the old town centre **07**
Passeggiando
nel centro storico

**In Hoc Signo:
the heraldry off the Knights Of Malta** **09**
*In hoc signo: l'araldica
dei Cavalieri di Malta*

The tales of the sea **11**
I racconti del mare

The sites of nature **13**
I luoghi della natura

Relaxation, sun & sand **15**
Relax, sole e sabbia

**Restaurants,
hotel facilities
and services** **17**
Ristoranti, ricettività e servizi



credits & contacts

produced by
Gruppo di Azione Locale
"Terre del Primitivo" | Programma
di Sviluppo Rurale 2007-2013 -
Regione Puglia
www.galterredelprimitivo.it
executive production
Vincenzo **Ferretti**
expert advice
Angela **Greco**
art direction
Omar **DiMonopoli**
copywriting
Giuseppe P. **Dimagli**
english version
Lorenzo **Cicolo**, Enrico **Vetrò**
photos
Gianfranco **Cipriani**, Omar **DiMono-**
poli, Giovanni **Orlando**, Wikipedia
print
GF Soc. Coop. - www.fevart.it



MARUGGIO: between charm and mystery



Enjoy your outdoor breakfast time in an elegant square courtyard. Any summer morning in the Maruggio's historic centre will clear off your mind. On ambling all over the village you will be revealed its innermost essence: both in the architecture you can run across in the maze of its alleys - now medieval now Renaissance - and in the fronts of its elegant buildings, let alone in its whitewashed small houses. Later, in the early afternoon hours, the great heat will empty the alleys and make mirage-like shapes rise in mid-air from the nearest seashores. So you're probably wondering what that is all about: perhaps the ghosts of those crusaders whose authority the destiny of the feud was under from the 12th to 19th century. The Knights Templars and the Knights of Malta, in a time frame of two and five centuries respectively, made these quarters prosperous, by reclaiming them, extracting salt from the sea stagnations, safeguarding the built-up area against the Saracen incursions, embellishing the ancient settlement of the village. Most probably you will get the impression that their ethereal projections arise from that sea. Here you can't help gladdening your eyes: waters resembling a seven colour change gemstone, a safe keeping mysterious seabed, a liquid stage, whose scenes are endowed with imposing dunes and millenary archaeological ruins. In Maruggio's hinterland, the shadow of groves and monumental olive trees will make the aeriform Knights melt away, owing to an atmospheric optical phenomenon, the so-called *Fata Morgana* mirage. There is no doubt, however, that Maruggio will keep on existing in its fascinating location, once the mirage fades away.

MARUGGIO, tra fascino e mistero

Colazione all'aperto, in una elegante piazzetta a corte. Il mattino estivo nel centro storico di Maruggio rischiarerà i pensieri. Due passi e il paese rivelerà la sua essenza più intima. Nell'architettura, ora medievale ora rinascimentale, che si mostra in un dedalo di viuzze. Nelle facciate signorili dei palazzi, così come nell'affresco popolare delle casette imbiancate a calce. Più tardi, alla controra, la calura svuoterà i vicoli e dalle vicinissime marine si alzeranno a mezz'aria figure indistinte e misteriose. Saranno forse i fantasmi di quei cavalieri crociati, che dal XII al XIX sec. tennero le sorti del feudo. I Templari per due secoli e i Cavalieri di Malta per cinque resero floride queste contrade, bonificandole, estraendo il sale dai ristagni marini, difendendo l'abitato dall'insidia saracena, ingentilendo il borgo. Le loro proiezioni eteree sorgeranno da quel mare, che è gemma di sette colori, scrigno di fondali misteriosi, palcoscenico liquido che ha per ribalta dune imponenti e millenari resti archeologici. Nell'entroterra, l'ombra dei boschetti e degli ulivi monumentali farà svanire i cavalieri di aria, attribuendone l'origine a un effetto ottico atmosferico: la fatamorgana. Ma al di là del miraggio resterà Maruggio.





PASSEGGIANDO nel centro storico

WALKING IN THE OLD TOWN CENTRE

THE PALACE OF COMMENDATORI



It was erected as a castle by the Knights of Malta in 1368, and turned into the seat of the *Commenda Magistrale* in Maruggio in 1500. It is decorated with excellent coats of arms (which deserve a separate remark) and houses storerooms and oil mills under its main floor.

PALAZZO DEI COMMENDATORI

Edificato come castello nel 1368 dai Cavalieri di Malta, nel '500 divenne sede della Commenda Magistrale di Maruggio. Fregiato di pregevoli stemmi (che meritano una considerazione a parte), sotto il piano nobile ospitava magazzini e frantoi.

THE MOTHER CHURCH

It is dedicated to Virgin Mary's Nativity and was built between the 14th and 15th centuries on the ruins of a Byzantine church. It shows one entrance, a nave and two aisles and a large chapel dedicated to the Holy Sacrament. It towers above an in-

spiring crypt, where St. Costanzo's remains have been resting. Its front was restored in the baroque style after the earthquake of 1743.



CHIESA MATRICE

Dedicata alla Natività di Maria Vergine, fu eretta tra il XIV e il XV sec., sui resti di una chiesa bizantina. Disposta a ingresso unico, con tre navate e un cappellone dedicato al SS. Sacramento, sovrasta una suggestiva cripta, in cui riposano le spoglie di San Costanzo. Dopo il terremoto del 1743, la facciata fu rimaneggiata in stile barocco.

THE COMPLEX OF FRANCISCAN FRIARS

The complex of St Maria delle Grazie was built on a pre-existent church which was restored at a later date. It was completed in 1575, after the adjacent monastery was built. In such a place the Franciscan friars taught their clerics Theology and Philosophy up to the beginning of the 20th century. In the church you can admire charming baroque altars, the even more beautiful mona-

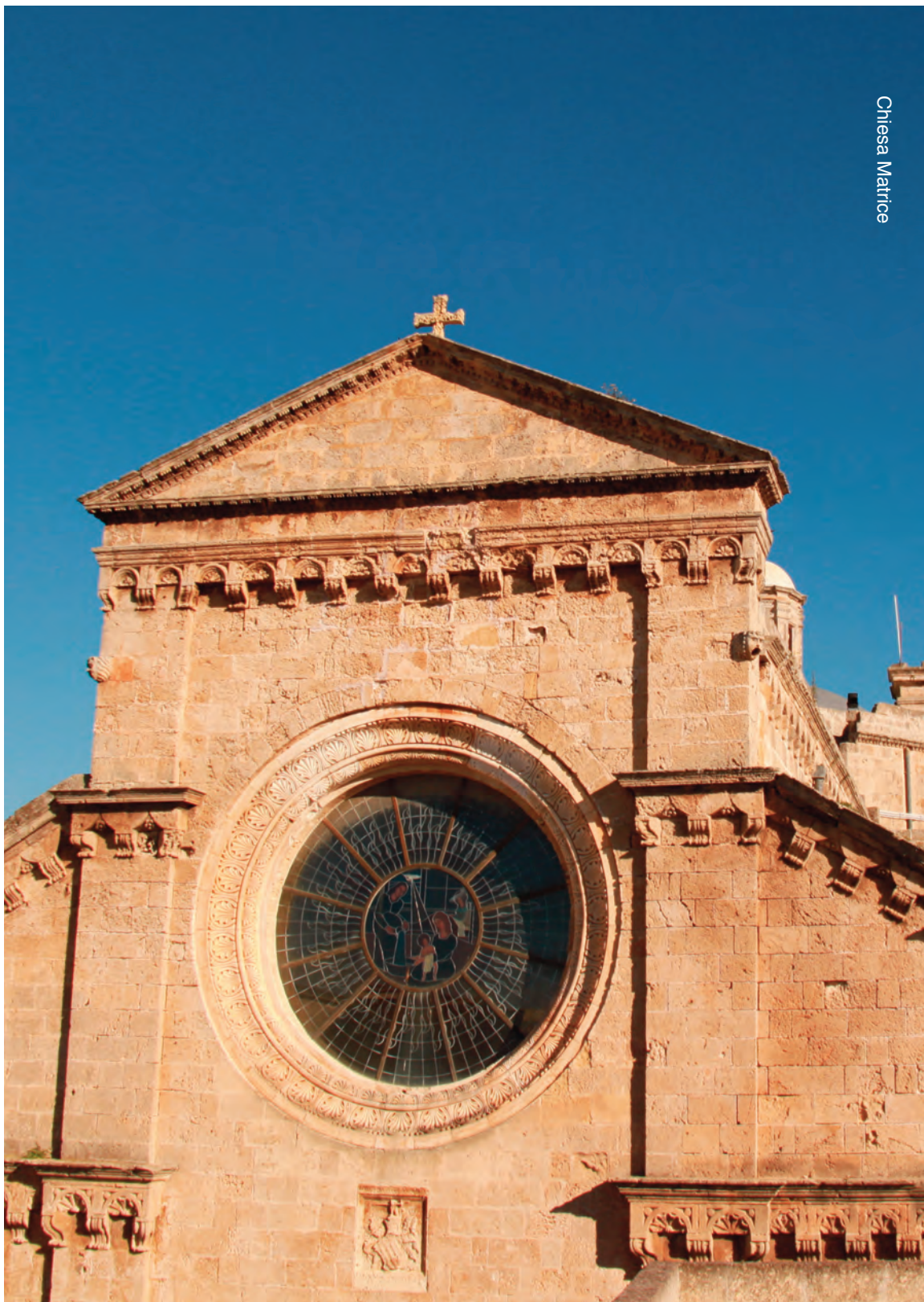
stery and a four-sided portico with 17th century-frescos reproducing Saint Francis of Assisi's life scenes and other Franciscan saints'. Nowadays the monastery is the seat of the Town Hall.

COMPLESSO DEI FRANCESCANI

Nato su una preesistente chiesa poi rimaneggiata, il complesso di Santa Maria delle Grazie fu ultimato nel 1575, con la costruzione di un convento. Qui i Francescani tennero una scuola di teologia e filosofia per i chierici, sino agli inizi del '900. Se nella chiesa si possono ammirare deliziosi altari barocchi, ancor più bello è l'annesso chiostro, un quadriportico con affreschi seicenteschi, riproducenti scene delle vite di San Francesco d'Assisi e di altri santi francescani. Il convento oggi è sede del municipio.



Chiesa Matrice





IN HOC SIGNO. L'araldica dei Cavalieri di Malta

THE COATS OF ARMS ON THE ORIGINAL ENTRANCE TO THE CASTLE



The coat of arms on the arch of the entrance, by the side of *Piazza del Popolo*, is named after *Commendatore Alliata*. Nearby you can watch a remarkable triptych reproducing the blazon of Hugues Loubenx de Verdalle, Grand Master of the

Order of the Knights of Malta from 1582 to 1595, as well as the coat of arms of the Dignitaries of the same Order.

STEMMI SULL'IN- GRESSO ORIGINARIO DEL CASTELLO

Al Commendatore Alliata è riferito lo stemma (1560) posto sull'arco dell'ingresso, lato Piazza del Popolo. Accanto, un pregevole trittico che riproduce il blasone di Hugues Loubenx de Verdalle, Gran Maestro dell'Ordine di Malta dal 1582 al 1595, affiancato dagli stemmi dei Dignitari dell'Ordine stesso.

THE COATS OF ARMS ON THE PRESENT

IN HOC SIGNO: THE HERALDRY OFF THE KNIGHTS OF MALTA

ENTRANCE TO THE CASTLE

The entryway to *Via Umberto I* displays the stone runners containing the ancient flags of the Knights of Malta. They mark the boundary of a field with *Commenda*



datori Alliata's and Chigi's heraldic arms. The inner court houses princes Alliata's and Pietro Francesco De Capua's coats of arms, as well as the remains of a chapel dedicated to St Maria della Visitazione. Prince De Capua (1496-1525) was the first noble man to be appointed as *Commendatore*.

STEMMI PRESSO L'ATTUALE INGRESSO DEL CASTELLO

All'entrata di via Umberto I, le guide in pietra delle antiche bändiere dei Cavalieri di Malta delimitano un campo con le armi araldiche dei commendatori Alliata e Chigi. Nel cortile interno, si apprezzano gli stemmi dei principi Alliata e di Pietro Francesco De Capua (1496-1525, fu il primo titolare della Commenda), oltre che i resti di una cappella dedicata a S. Maria della Visitazione.

THE COAT OF ARMS ON THE MOTHER CHURCH



A coat of arms, identical to the one placed on the original entrance to the castle, reproduces the Alliata family's badges, maybe to remind the passers-by that the restoration works to the church were finished just under

Giambattista Alliata's period of government (1560).

STEMMA SULLA CHIESA MATRICE

Uno stemma gemello a quello posto sull'ingresso originario del castello riproduce le insegne della famiglia Alliata, a ricordare probabilmente che i lavori della chiesa furono conclusi proprio nel periodo di governo di Giambattista Alliata (1560).

THE COATS OF ARMS ON THE CHURCH OF SAN GIOVANNI BATTISTA PENITENTE

Today the Church is closed to the cult. It was erected outside the walls after the Knights of Malta's will, most probably because a little hospital for pilgrims and sick people was added to it. The coats of arms of the noblemen Carafa and Palmieri lie on top of the front window. They are on the side of the Knights of Malta's, where the year 1503 is visible.

STEMMI SULLA CHIESA DI SAN GIOVANNI BATTISTA PENITENTE

Oggi chiusa al culto, la chiesa fu edificata fuori le mura per volere dei Cavalieri di Malta, probabilmente perché ad essa fu annesso un ospedaletto per i pellegrini e i malati. La finestra sul fronte è sormontata dagli stemmi dei nobili Carafa e Palmieri, ai lati dello stemma dei Cavalieri di Malta, su cui è leggibile la data 1503.

THE COAT OF ARMS IN THE CHURCH OF

MADONNA DEL VERDE

The coat of arms of the first *Commendatore* Pietro Francesco De Capua (1496-1525) is placed just near the altar. It shows that the little church, at present next to its graveyard, had been existing since 1585 in a different style before its dedication. The aforesaid date is visible on an epigraph which traces its construction back to the *Commendatore* Paolo Affaitati. The epigraph itself seems to ascribe the pre-existent church to the Templars' period, as they used to call it *Templum D.* (*Templum Domini*).



STEMMA NELLA CHIESA DELLA MADONNA DEL VERDE

Lo stemma del primo Commendatore, Pietro Francesco De Capua (1496-1525), posto nei pressi dell'altare, indica che la chiesetta, oggi annessa al cimitero, esistesse in altra forma, prima della sua dedicazione, nel 1585. La data si legge all'interno, su una lapide, che ne riconduce la costruzione al Commendatore Paolo Affaitati. La stessa epigrafe pare attribuire la chiesa pre-esistente al periodo dei Templari, definendola Templum D. (Templum Domini), com'era in uso tra quei Cavalieri.



I RACCONTI del mare

TORRE OVO

It was built at the end of the 16th century due to king



Charles The Fifth's will to watch out for Saracen raids from the summit of its 15-m-high promontory overlooking the sea. Its ground floor was given over to weapons, provisions and water depot, whereas the top storey was made up of livable

rooms. It also housed a chimney pot for alarm smoke signals. The access to the tower was possible thanks to a wooden flight of steps being connected with the livable floor. The front of the tower shows the machicolations through which boiling liquids or heavy stones could be dropped on and check the storming enemies.

TORRE OVO

Eretta alla fine del XVI sec. per volere di Carlo V, aveva la funzione di vigilare sull'insidia saracena dal promontorio sul mare, alto 15 m. Il piano terra era adibito a deposito di armi, viveri e acqua, quello superiore aveva invece stanze a uso abitativo e ospitava un

THE TALES OF THE SEA

camino per i segnali di fumo. Vi si accedeva da una scala di legno esterna, collegata al piano abitabile. Sulla facciata sono visibili le caditoie, da cui venivano lanciati liquidi bollenti o grossi pesi per fermare gli assalti nemici.

THE FOREST OF STONE

In the bay in front of Torre Ovo, you only have to dive at a depth of about 6 metres to enjoy a spectacle that is unique in the world: calcareous ramifications and trunks similar to the trees', with

odd lengthwise hollows. Some of them have been standing straight, many others scattering on the seabed. They take up an area of some 800 s. ms. All of them alternate with circular basins made of the same material. The aforesaid site has got no vegetable origin, despite it is improperly called "foresta fossile" (i.e. "fossil forest"). In fact, it has to do with millenarian concretions being formed by the burrowing activities of some molluscs into the sediments. Their secretions have made the external sand, their tunnels and deposits closely and firmly compact making them resistant to marine erosion.

LA FORESTA DI PIETRA



Nella baia antistante Torre Ovo, basta andare giù di circa 6 m. per poter godere di uno spettacolo unico al mondo. Ramificazioni e tronchi calcarei, simili a quelli d'albero, con strane cavità longitudinali, alcuni in posizione eretta e molti sparsi sul fondale, occupano una superficie di circa 800 mq., alternandosi a vasche circolari dello stesso materiale. Il sito, conosciuto con il nome improprio di foresta fossile, non ha alcuna origine vegetale. Si tratta, infatti, di concrezioni generate nei millenni da molluschi scavatori

del sedimento. Le loro secrezioni avrebbero compattato la sabbia esterna alle loro gallerie e ai loro accumuli, facendoli resistere all'erosione marina.

VESTIGES OF THE ANCIENT ROMAN CIVILIZATION NEAR THE OLD TONNARA (TUNNY-FISHING NET)

At 200 metres off Torre Ovo coast, there are still the remnants of a *tonnara* (a marine area where tuna were caught with a system of fixed nets). It was active from the 14th century to about thirty years ago and consisted of thick hemp nets, up to 7 m. high, being anchored to the seabed by stones and kept afloat by a series of cork fishing floats. In the very site you can watch the remnants of a *domus* (type of house occupied by the upper classes and some wealthy freedmen during the Republican and Imperial Rome) and a Roman road in *opus spicatum* (literally "spiked work", a sort of masonry construction), dating back to the 1st cent. B.C. and the 1st cent. A.D., as well as some basins being burrowed into the rocks, probably come in useful for the extraction of salt.

VESTIGIA PRESSO LA VECCHIA TONNARA

A circa 200 m. da Torre Ovo, dal XIV sec. sino a circa trent'anni fa, fu attiva una tonnara, costituita da reti di grossi canapi, alte sino a 7 m., ancorate ai fondali da sassi e mantenute a galla da sugheri. Nello stesso sito, si scorgono i resti di una domus e di una strada ad opus spicatum di

epoca romana (tra il I sec. a.C. e il I sec. d.C.), nonché alcune vasche scavate nella roccia, probabilmente utili all'estrazione del sale.

MADONNA DELL'ALTOMARE

The chapel of Madonna dell'Altomare, stands on a sand dune overtopping the sea-districts of Capoccia and Scorcialupi. The finding of a little statue of Artemis Bendis in this place attests the existence of female deities' cult along the whole Ionian coast as far as Leuca between the 4th and the 3rd cent. B.C.. Large monolithic blocks, moreover, are visible near the chapel. They probably date back to the Hellenistic-Roman period. In the Christian era, the veneration of the Virgin *Stella Maris* (i.e. *The Star of the Sea*), the protectress of fishermen, has been originating festivities and fervent celebrations that are still topical. In fact, every August the 15th a picturesque procession of boats sailing from the near marina of Campomarino arrives at the chapel with a lot of believers.

MADONNA DELL'ALTOMARE

Su una duna posta tra le contrade marittime Capoccia e Scorcialupi, sorge la cappella della Madonna dell'Altomare. Il ritrovamento in questo posto di una statuetta di Artemis Bendis comprova l'esistenza di culti di divinità femminili lungo tutta la costa ionica sino a Leuca, tra il IV e il III sec. a.C. Nei pressi della cappella, inoltre, restano visibili grossi blocchi monoliti, testimo-

nianze di probabile datazione ellenistico-romana. In epoca cristiana, la venerazione della Vergine Stella Maris, protettrice dei pescatori, ha dato luogo a sentite feste e celebrazioni, che durano ancora oggi. Ogni 15 agosto, infatti, una suggestiva processione giunge via mare alla cappella, partendo dal porto della vicina Campomarino.

MASSERIA MIRANTE (THE MIRANTES' APULIAN MANOR FARM).



It is situated in the homonymous sea-district and dates back to the 19th cent. Close to it there is a little church which was erected in 1892.

Its front is in neoclassical style. Some more recent rural Apulian houses belong to the same housing complex.

MASSERIA MIRANTE

Collocata nell'omonima contrada marittima, è stata edificata nel XIX sec.. Le è annessa una chiesetta, dalla facciata in stile neoclassico, sorta nel 1892. Dello stesso complesso fanno parte alcune case coloniche più recenti.

I LUOGHI della natura

THE PARK OF SAND DUNES IN CAMPOMARINO



The sand dunes of Campomarino extend for 9 kms on an area of 41 hectares and reach the maximum high of 12 metres. They were recognized as a SCI (i.e. Site of Community Importance) in 1995. They formed between 7,500 and 2,500 years ago and kept on evolving still further in the 6th cent. B.C. In some ways, they remind of the oceans', even if they are typically Mediterranean. The relevant flora includes

the prickly juniper (*Juniperus oxycedrus*), the Phoenician juniper (*Juniperus phoenicea*), the thyme, the helichrysum, the lentisk. In this park there is the unique habitat of *Grey Dunes* registered in Apulia, i. e. coastal dunes with herbaceous plants.

PARCO DELLE DUNE DI CAMPOMARINO

Estese per 9 km, su 41 ettari e con un'altezza massima di 12 m, le dune di Campomarino, dal 1995 riconosciute Sito d'Interesse Comunitario, si sono formate tra i 7500 e i 2500 anni fa, sino a evolversi ulteriormente nel VI sec. a.C. Per certi versi, esse ricordano quelle oceaniche, pur essendo tipicamente mediterranee (nella flora dunale vegetano ginepro coccolone, feniceo, timo, elicriso, lentisco). Nel

THE SITES OF NATURE

Parco delle Dune si riscontra l'unico habitat prioritario Dune Grigie (dune costiere fisse a vegetazione erbacea) censito in Puglia.

THE CLIFF OF MONACO-MIRANTE

The beach of Monaco-Mirante is internally bordered by a splendid cliff, erected by Aeolian deposit and eroded by the wave motion. The strata of that cliff are inclined up to 35° as regards the horizontal plane. In some points it starts from the shore line.

LA FALESIA DI MONACO-MIRANTE

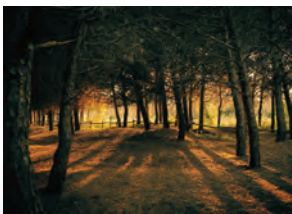
La spiaggia della località Mo-

naco-Mirante è bordata all'interno da una splendida falesia, eretta dai depositi eolici e scavata dal moto ondoso. I suoi strati sono inclinati fino a 35° rispetto al piano orizzontale. In alcuni punti, la falesia parte dalla linea di riva.



THE THICKETS

In the close coast hinterland 5 charming thickets shelter from the summer's great heat. Three of them are located in the areas of Maviglia, Pindini and Marchese, and two in Sferracavalli district. The crowns of Aleppo pines and olives give a pleasant shade, whereas beautiful sheep-tracks and dry-stone walls offer a fine view.



I BOSCHETTI

Nell'immediato entroterra costiero, cinque graziosi boschetti offrono riparo dalla calura estiva. Sono situati rispettivamente nelle zone Maviglia, Pindini, Marchese e due in contrada Sferracavalli. L'ombra è offerta soprattutto dalle chiome di pini d'Aleppo e ulivi, mentre la vista è allietata anche da bellissimi tratturi e muretti a secco.

THE MONUMENTAL OLIVES AND THE MAVIGLIAS' APULIAN MANOR FARM

83 monumental olives can be admired at the Maviglias' Apulian manor farm. Regione Puglia governance has declared them of great landscape and nature value. Their majesty is well-matched with the colonnaded entrance of the manor farmyard, being overlapped by a tympan, like in a Greek temple. Some architectural details in neoclassical

style on the front of the manor farm itself are remarkable, too.

ULIVI MONUMENTALI E MASSERIA MAVIGLIA

Sono 83 gli ulivi monumentali ammirabili presso la Masseria Maviglia, dichiarati dalla Regione Puglia di alto valore paesaggistico e naturale. La loro imponentza fu il paio con quella dell'ingresso in colonnato dell'aia di masseria, sormontato da un timpano, come in un tempio greco. Notevoli anche alcuni particolari architettonici neoclassici sulla facciata della masseria stessa.





RELAX, sole e sabbia

A SEA FULL OF BEAUTY

The sea-coasts of Maruggio extend for over 9 kms, sandy and with some rocky stretches for the most part. They bring exotic places to mind, with a crystal-clear water sea and white beaches, bordered with verdant dunes. Almost



all beaches are public, but lidos and nudist beaches are present as well. In 2013 the tourist magazine *DOVE* has included the shore of Monaco-Mirante in the top ten list of the most beautiful public beaches in Italy. In 2015 the sea-coasts of Maruggio have received a score of 4 out of 5 sails in the *Guida Blu* of Legambiente.

UN MARE DI BELLEZZA

Oltre 9 km di costa, prevalentemente sabbiosa, con tratti rocciosi. Le marine di Maruggio ricordano località esotiche, con mare cristallino e spiagge bianche, orlate da dune ver-

RELAXATION, SUN AND SAND

deggianti. Quasi tutti gli arenili sono ad accesso libero, ma non mancano lidi attrezzati e zone in cui praticare il naturismo. Nel 2013, la rivista di turismo Dove ha inserito il litorale di Monaco-Mirante nella top ten delle più belle spiagge libere d'Italia. Nel 2015, il complesso delle marine maruggessi ha ottenuto il punteggio di 4 vele su 5 nella Guida Blu di Legambiente.

CAMPOMARINO

Just at 2 kms away from Maruggio, it is the most important tourist centre in this area. Every summer it attracts thousands of people thanks to its beaches, events and entertainment places. The presence of a permanent flea market is interesting, too. A tourist marina and a historic tower enhance still increase the list of attractions.



CAMPOMARINO

A soli 2 km da Maruggio, il centro turistico più importante della zona attrae ogni estate migliaia di persone, grazie alle sue spiagge, ai suoi eventi e ai locali del divertimento. Interessante anche la presenza di un mercatino permanente. Un porticciolo turistico e una storica torre valorizzano ulteriormente l'elenco delle attrattive.

THE MARINA

The extension of an inspiring natural creek gives rise to the marina of Campomarino, which is an excellent berth to yachting and sailing boats. The area provides hosting facilities, diving school and boat rental in addition to technical services.

IL PORTO

Nato dall'allargamento di una suggestiva insenatura naturale, il porto di Campomarino rappresenta un ottimo attracco per il diportismo e la vela. Oltre ai service tecnici, nell'area portuale sono presenti servizi di ospitalità, diving e noleggio barche.

TORRE MOLINE

The tower has got a quadrangular shape. It stands out in the centre of Campomarino. It was probably built around 1473, in the 16th cent. and belonged to the anti-Saracen alarm watching system for Charles the fifth's will, even though it looks different from the other towers in the kingdom, because of the lack of machicolations and brackets.

Most probably its name reminds of the stones that would have been used as millstones after they had cut from the local reef.



TORRE MOLINE

Di forma pressoché quadrangolare, la torre campeggia nel centro di Campomarino. Probabilmente sorta intorno al 1473, nel XVI sec. fu annessa al sistema di avvistamento anti-saraceno voluto da Carlo V. Anche se appare diversa dalle altre torri del regno, per la mancanza di caditoie e beccatelli. Il suo nome deriva forse dal fatto che in questo luogo si tagliavano, dagli scogli del mare, le pietre che poi sarebbero servite da macina per i mulini.





RISTORANTI, ricettività e servizi

EATING, SLEEPING AND TYPICAL LOCAL PRODUCTS

Please, visit the web site Vivileterredelprimitivo.it and search for catering and hotel facilities, as well as tasting and buying typical local products. Tick off **Mangiare** and/or **Dormire** and/or **Prodotti tipici** next to the interactive map and

zoom in on Maruggio area: information reports of each facility will appear in the active window.

For detailed information about geolocation, please search for the available iOS and Android mobile devices. Point at this QR Code and download it directly.



MANGIARE, DORMIRE E PRODOTTI TIPICI

Vai sul portale Vivileterredelprimitivo.it e cerca le strutture di ristorazione, quelle ricettive e quelle in cui è possibile degustare e comprare prodotti tipici. Metti la spunta su **Mangiare** e/o **Dormire** e/o **Prodotti tipici**, accanto alla cartina interattiva, e zuma sull'area di Maruggio: troverai le schede informative di ciascuna struttura.

Le stesse informazioni geolocalizzate sono facilmente ricercabili attraverso l'app, disponibile per tutti i dispositivi mobili iOS e Android. Punta questo QR Code e scaricala direttamente.

RESTAURANTS, HOTELS FACILITIES AND SERVICES





The **GAL Terre del Primitivo** is not responsible for the listed facilities.
Il GAL Terre del Primitivo declina ogni responsabilità riguardo ai servizi elencati.

EVENTS EVENTI

- **Primitivo Jazz Festival**
Mob.+39 380.7074142
gsc.2001@libero.it
- **La Strada dei Saperi e dei Sapori**
Mob.+39 327.7745476 –
347.4720 630
presidente@prolocomaruggio.it
- **Q-CINE**
Galà del cinema da mangiare
Ph.+39 06.45547695
eventi@bunkerlab.it

GUIDED TOURS VISITE GUIDATE

- **Profilo Greco**
info@profilogreco.it
Mob. +39 338.1340466
- **Pro loco**
Mob.+39 327.7745476 –
347.4720 630
presidente@prolocomaruggio.it
- **Legambiente Maruggio**
Mob. +39 339.2277644
legambientemaruggio@gmail.com
- **Play Your Place**
Mob. +39 328.4719937
pyplace@gmail.com
- **Agenzia Cost Service**
Mob. +39 320.0828195 -
347.7376839 - 327.8746218
costservice@libero.it

COASTGUARDS GUARDIA COSTIERA

- **Porto di Campomarino**
Ph. +39 099.9716535
maruggio@guardiacostiera.it

GO-KART

- **Go Kart Maruggio**
Mob. +39 347.6001951
gokartmaruggio.ant@libero.it

CAR RENTAL NOLEGGIO AUTO

- **Alecos**
Mob. +39 320.9584714
prenotazionialecos@gmail.com
- **Filotico**
Mob. +39 338.1180178
autonoleggio@filoticoautomobili.com
- **Autovetture Chimienti**
Mob. +39 333.3231323
giuseppe@autovetturechimienti.it

RIDING EQUITAZIONE

- **Ranch Olivaro**
Mob. +39 348.8541980-
349.0666531
- **Residence Sala Bianca**
Mob.+39 388.4456443
info@salabiancaholidays.com
- **Ass.ne Ippoterapia Diversamente Abili**
Mob.+39 328.6214915
aidaonlus2011@libero.it
- **Agenzia Cost Service**
Mob. +39 320.0828195 -
347.7376839 - 327.8746218
costservice@libero.it

SAILING E YACHTING

- **Salento Sailing**
Mob.+39 348.3578407 -
348.3578408
centronautico@salentosailing.it
- **Agenzia Cost Service**
Mob. +39 320.0828195 -
347.7376839 - 327.8746218
costservice@libero.it

DIVING

- **Torre Ovo Diving**
Mob.+39 329.6170717 -
torreovodiving@triscali.it
- **Mare del Sud**
Mob.+39 360.985477
info@maredelsud.it
- **Agenzia Cost Service**
Mob. +39 320.0828195 -
347.7376839 - 327.8746218
costservice@libero.it





This guide has been produced by
Local Action Group «Terre del Primitivo»
 within Programma di sviluppo locale 2007-2013
 of Regione Puglia Misura 313 Azione 2.
 The **G.A.L. «Terre del Primitivo»** is an agency for
 the territorial development operating in
 the Primitivo area.
 Its job is to optimize rural and enogastronomic
 patrimony and promote the related tourist industry.

Questa guida è stata prodotta dal
Gruppo di Azione Locale «Terre del Primitivo»,
 nell'ambito del Programma di Sviluppo Rurale 2007-2013
 della Regione Puglia Misura 313 Azione 2.
 Il **GAL «Terre del Primitivo»** è un'agenzia di sviluppo
 del territorio, attiva nell'area di produzione del vino Primitivo.
 La sua *mission* consiste nella valorizzazione del
 patrimonio enogastronomico e rurale
 e nella promozione della collegata offerta turistica.

